

FlashPro スタート手順 JW5

(注意) インターネットに接続できる環境で作業を行って下さい。作業に用いるパソコンはノートパソコンを推奨します。

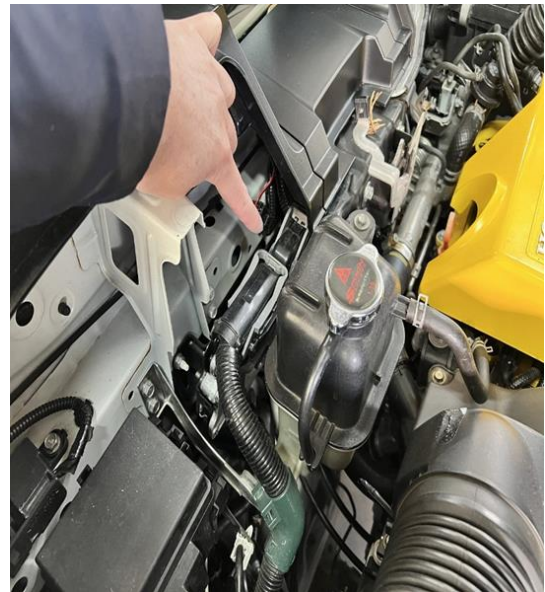
(注意) 作業中に電圧が低下した場合、ECU が壊れてしまう可能性があります。予備バッテリーの接続を推奨します。

(注意) データのアップロード中に、イグニッション OFF にしたり、OBDII ポートや USB ポートからケーブルを抜いたりしないようにして下さい。

《インストールの前に》

- ① S660 は年式、グレード等で「Vehicle」の判別ができない為、以下の様に純正 ECU の品番を確認してください。
- ② 既に他メーカーの ECU がインストールされている場合、FLASHPRO をインストールすることができませんので、必ず純正の ECU に戻してから作業を進めてください。

- ① エンジンルームの ECU カプラ 2 個を外し、ボルト 2 本を外して ECU を外します。



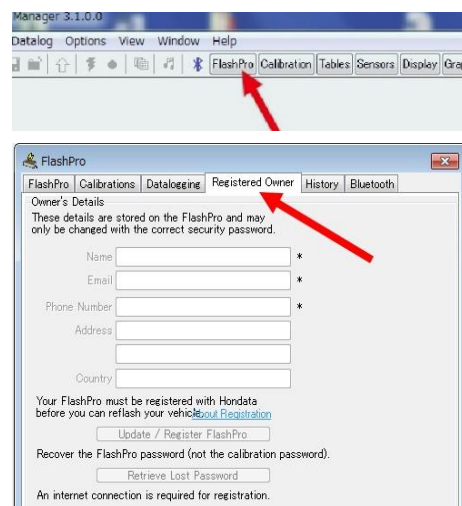
- ② ECU の裏に記載の純正品番が下記<C.キャリブレーション作成>の純正 ECU 品番表に該当するかをご確認ください。



- ③ 確認ができれば ECU を元に戻して下さい。

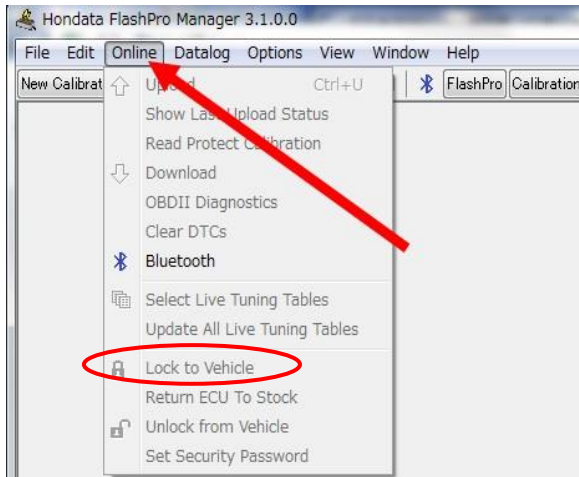
A. ソフトウェアのインストールとユーザー登録

- ① 「FlashPro Manager」ソフトウェアを下記からダウンロードし、パソコンにインストールして下さい。
「FlashPro Manager」を起動し、アップデートがあれば更新して下さい。
<https://www.hondadata.com/software>
- ② 「FlashPro」本体を付属の USB ケーブルでパソコンにつなぎ、USB ドライバーをインストールして下さい。
- ③ 「FlashPro Manager」の<FlashPro>ボタンをクリックしウィンドウを開きます。
- ④ <Registered Owner>ボタン、<Update/Register FlashPro>をクリックし、お名前、Email アドレス、電話番号を半角英数で入力してユーザー登録を完了して下さい。



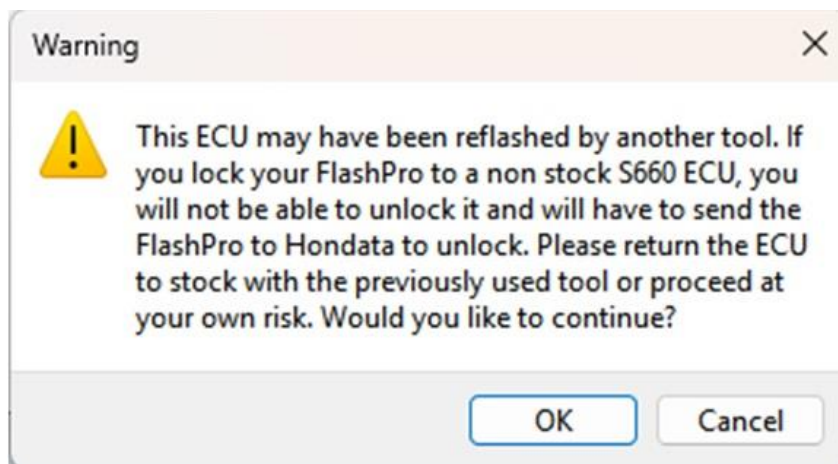
B. 「FlashPro」本体と車両の接続

- ① 車両の OBD II ポートに「FlashPro」本体を差し込みます。
- ② **イグニッション ON** にしてください。**エンジンは掛けないで下さい。**
- ③ <Online>タブをクリックし、<Lock to Vehicle>をクリックして、「FlashPro」本体と車両をロックします。



要注意！！

上記③の「FlashPro」本体と車両をロックする際に以下の警告が表示された場合は他メーカーの ECU がインストールされていますので、必ず ECU を純正状態に戻してからロックを行ってください。純正状態に戻さずにロックをしますと純正 ECU と FLASHPRO は使用できなくなります。



C. キャリブレーションの作成

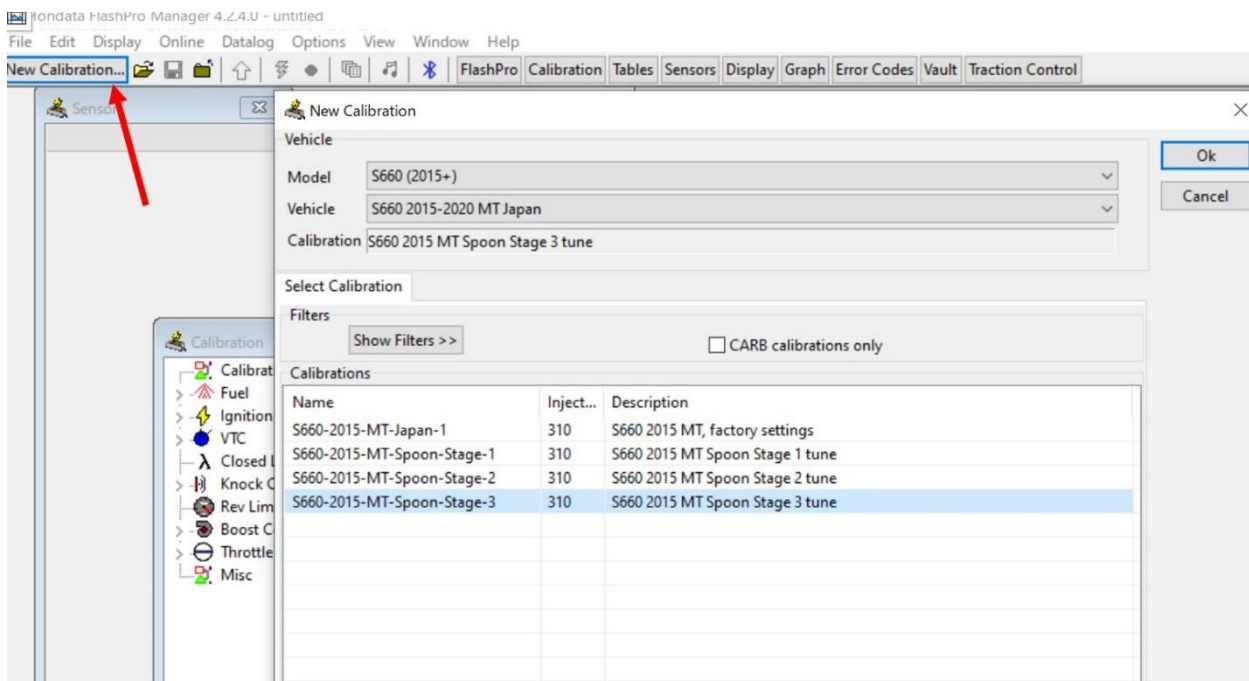
<JW5>

純正ECU品番		Vehicle
37820-5JA-N03	JW5 6MT	S660 2015-2020 MT JW5
37820-5JA-N04		
37820-5JA-N53	JW5 CVT	S660 2015 CVT JW5
37820-5JA-N54		
37820-5JA-305		
37820-5JA-315		
37820-5JA-N55	JW5 CVT	S660 2015-2020 CVT JW5
37820-5JA-N56		
37820-5JA-N57		

- ① <New Calibration>ボタンをクリックし、Modelで「S660(2015+)」を、Vehicleは上記のグレード一覧の**純正 ECU 品番**を参照して選択し、車両のエンジン仕様に基づいたキャリブレーションを選択して下さい。

(お願い) 該当する純正 ECU 品番が無い場合は下記 SPOON 営業部までお問合せください。

株式会社スプーン 営業部 TEL: 03-3220-3411



(注意) ハイオク仕様のデータを選択する場合は、レギュラーガソリンは絶対に使用しないでください(エンジン破損の原因となります。)

タンク内のガソリンを入れ替える場合は、EMPTY 警告灯が点灯するまでタンクの残量を減らしてからハイオクを満タンにし、これを2回繰り返してください。

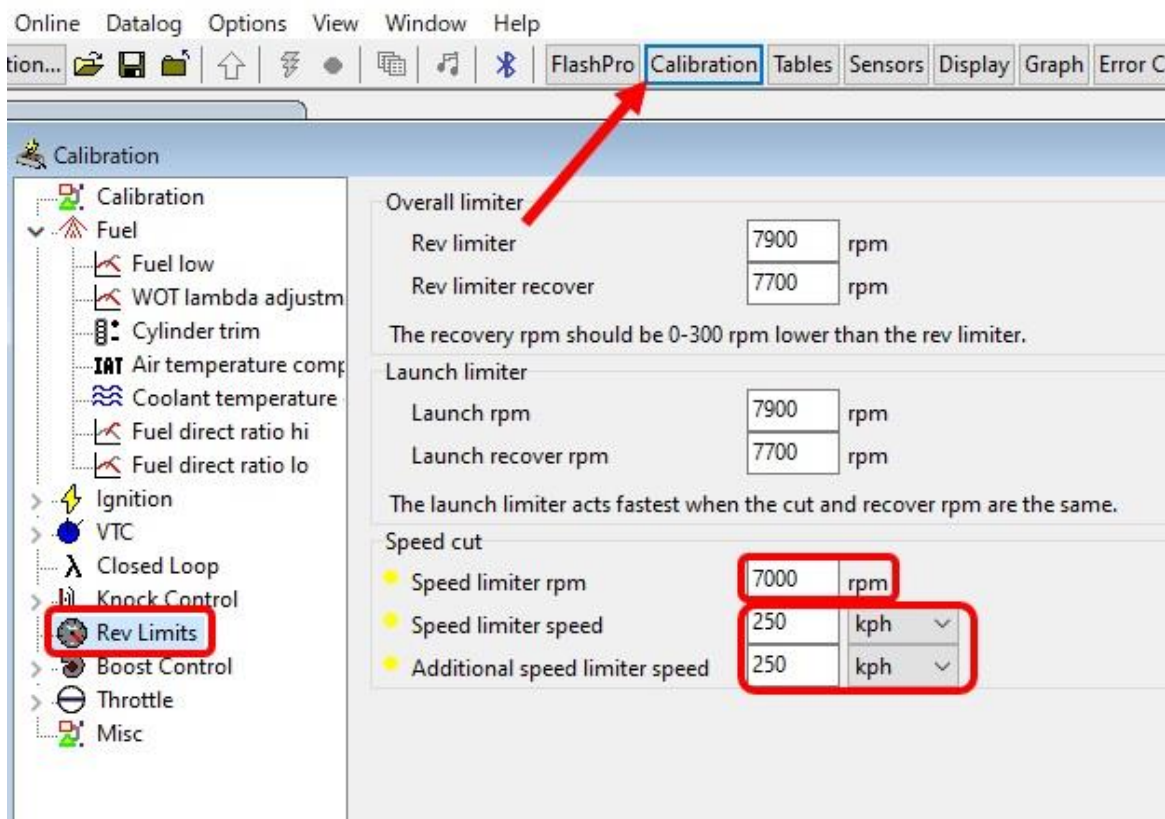
② それぞれのキャリブレーションの主な内容は以下をご参照下さい。

キャリブレーション	仕様
S660 Japan 2015, factory settings	純正同等レベル
S660 2015 Spoon Stage 1 tune	MAX ブースト 0.9 ハイオク 仕様、点火時期、燃調最適化
S660 2015 Spoon Stage 2 tune	MAX ブースト 1.0 ハイオク 仕様、点火時期、燃調最適化
S660 2015 Spoon Stage 3 tune	MAX ブースト 1.1 ハイオク 仕様、点火時期、燃調最適化

D. スピードリミッターの解除・変更

- ① <Calibration>ボタンをクリックし、<Rev Limits>ボタンを選択します。
- ② 赤枠の『Speed limiter rpm』を 7000rpm に、『Speed limiter speed』と『Additional Speed limiter speed』を 250kph に変更します。

a FlashPro Manager 4.2.3.0 - Z:*Hondata\JG3_JW5FLASHPRO\JW5 FLASHPRO\最終吊るしデータ\JW5 MT Stage1 Boc



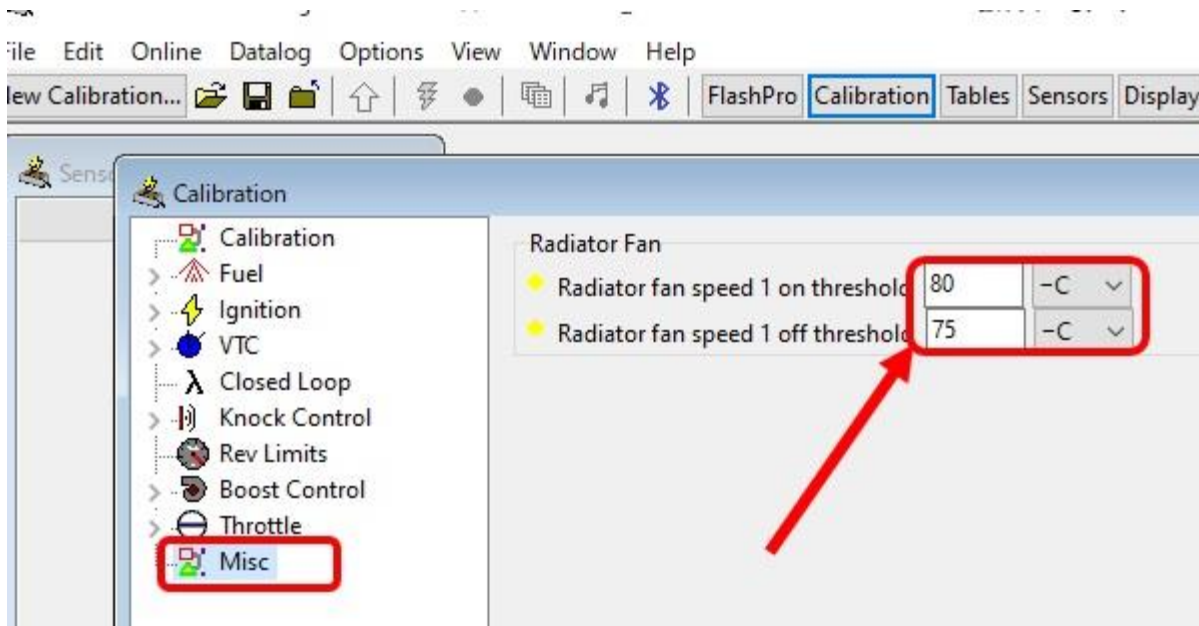
The screenshot shows the FlashPro Manager interface. The 'Calibration' menu is selected, and the 'Rev Limits' option is highlighted in the left sidebar. The main window displays the following settings:

Overall limiter	Value	Unit
Rev limiter	7900	rpm
Rev limiter recover	7700	rpm
The recovery rpm should be 0-300 rpm lower than the rev limiter.		
Launch limiter		
Launch rpm	7900	rpm
Launch recover rpm	7700	rpm
The launch limiter acts fastest when the cut and recover rpm are the same.		
Speed cut		
Speed limiter rpm	7000	rpm
Speed limiter speed	250	kph
Additional speed limiter speed	250	kph

E. 電動ファン作動温度の変更

- ① <Calibration>ボタンをクリックし、<Misc>ボタンを選択します。
- ② Radiator fan(on/off)の設定温度を赤枠の**推奨値**に変更します。

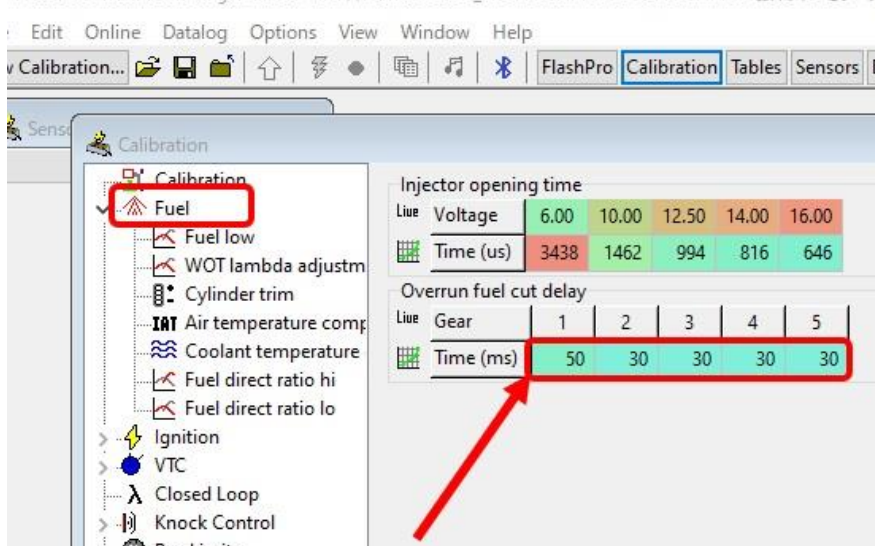
(注意) スポーツ走行時に最適な水温を保つためにはローテンプサーモスタット、大容量ラジエターの交換が必要になります。



F. スロットルレスポンスの調整

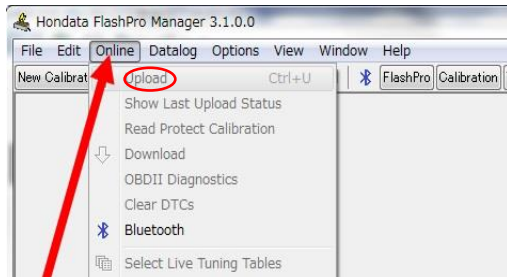
- ① <Calibration>ボタンをクリックし、<Fuel>ボタンを選択します。
- ② 赤矢印の<Overrun fuel cut delay>の数値を下記の**推奨値**に変更します。

(注意) この数値を下げ過ぎますとエンジンチェックランプが点灯する事がございますのでご注意ください。



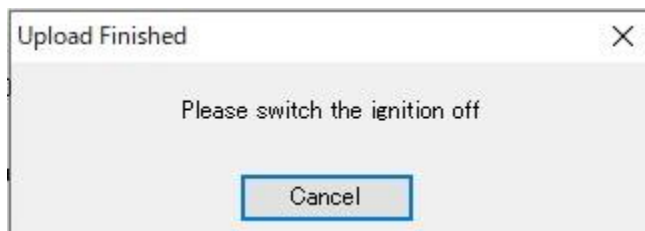
G. ECU 書き換え

- ①パソコン上で上記の設定が完了したら、車両の ECU に読み込ませます (Upload)
- ②イグニッション ON で エンジンが掛かってない事を確認して下さい。
- ③ <Online>タブの<Upload>ボタンをクリックし、書き換えを開始します。



- ④ 書き換えには、5 分から 10 分程度掛かります。
(注意) 書き換え中は、絶対にイグニッション OFF にしたり、ケーブルを抜かないで下さい

書き換えが完了すると以下のように「Please switch the ignition off」と表示されますので、



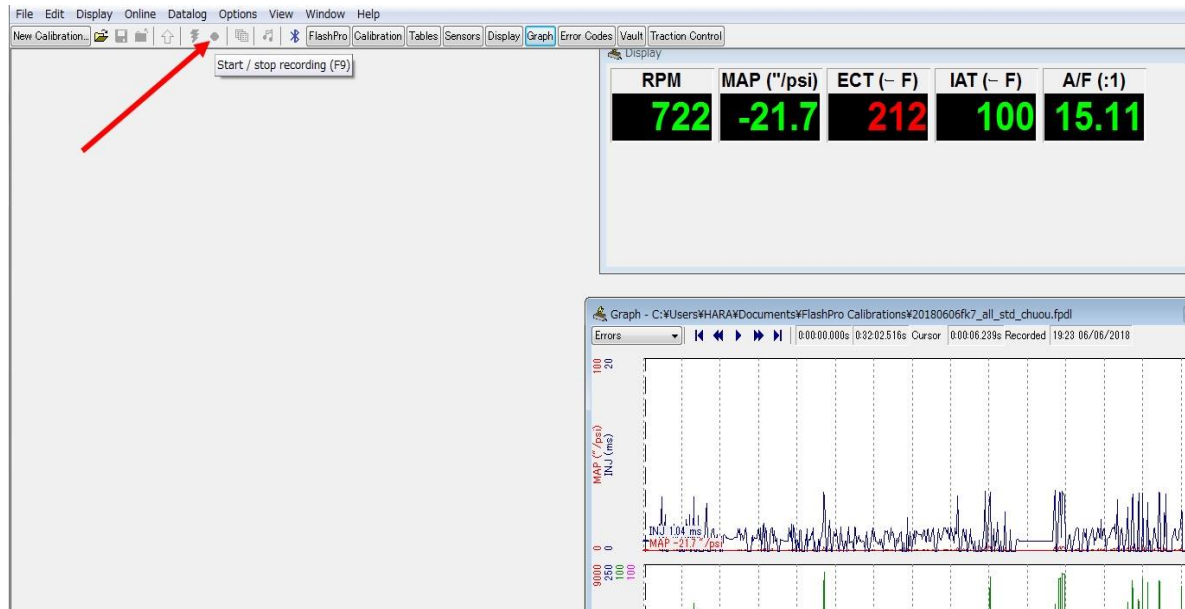
イグニッション OFF にします。その後、エンジンを始動して下さい。(イグニッションが OFF にならない場合は、イグニッションスイッチを長押しして下さい。)

(注意) エンジンを始動する前に、イグニッション ON にした状態で、必ず下記メーターの警告灯が消灯していることを確認してから始動してください。(消灯せずに始動するとエンジンチェックランプが点灯します。)

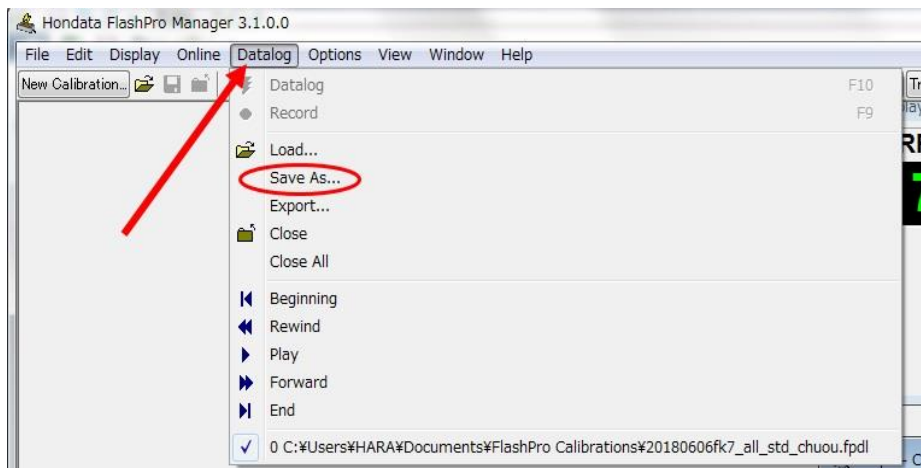
エンジン始動後、メーターの警告等が消えない事がありますが、その場合は数メートル走行すれば消灯します。

H. データログ取得

- ① パソコンの **F9 キー** もしくは下記の**赤丸ボタン**を押すとデータログのレコードが始まります。



- ② もう一度 **F9 キー** もしくは下記の**赤丸ボタン**を押すとレコードが終了しますので<Datalog>タブの<Save as>をクリックし、保存して下さい。



I. ECU チューニング

ECU のセッティングを変更する場合は、弊社もしくは取扱店舗にお問い合わせ下さい。

参照) <https://www.hondadata.com/help/flashpro/index.html>

J. Hondata Mobile (ディスプレイ) ご利用方法



① Apple App store もしくは Google Play Store から『Hondata Mobile』アプリを入手し、スマートフォンにインストールして下さい。(注) アプリは有料となります。

参照) <https://www.hondata.com/mobile>

② Hondata 本体のケーブルを車両の OBD II プラグに接続した状態で、エンジンを始動して下さい。

① <IPHONE の場合> スマートフォンの Bluetooth を ON にした状態で、アプリを開きます。

<Android の場合>



Bluetooth 設定画面で「FlashPro」を選択します。



「0000」と入力、「OK」をタップして、ペア設定を完了しアプリを開きます。