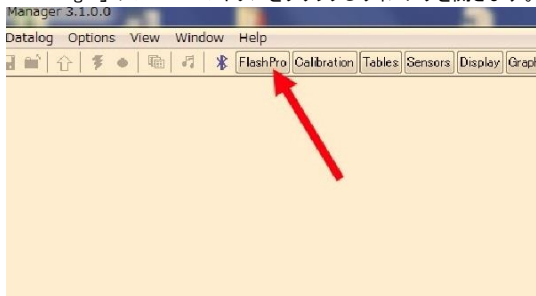


FlashPro スタート手順 FK7 6M/T

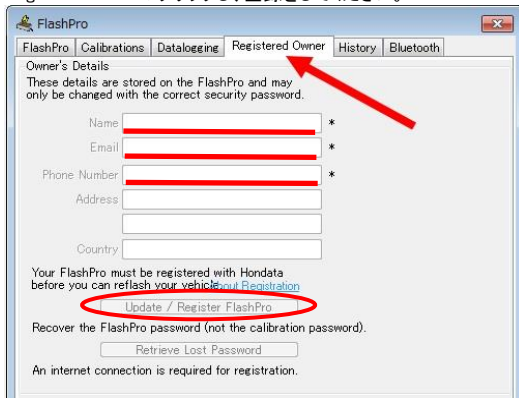
(注意)インターネットに接続できる環境で作業を行ってください。

・インストール

- ①「FlashPro Manager」ソフトウェア下記からをノートパソコンにインストールしてください。
<https://www.hondadata.com/software>
- ②「FlashPro Manager」を起動し、アップデートがあれば更新してください。
- ③「FlashPro」本体を付属のUSBケーブルでPCにつなぎ、USBドライバーをインストールしてください。
- ④「FlashPro Manager」の「FlashPro」ボタンをクリックしウィンドウを開きます。

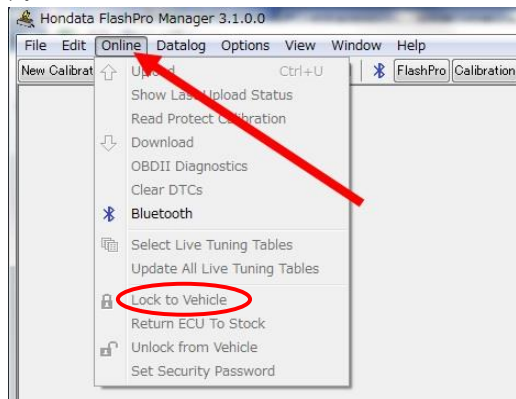


- ⑤「Registered Owner」ボタンをクリックし、お名前、Emailアドレス、電話番号を半角英数で入力します。
「Update/Register FlashPro」をクリックし、登録をしてください。



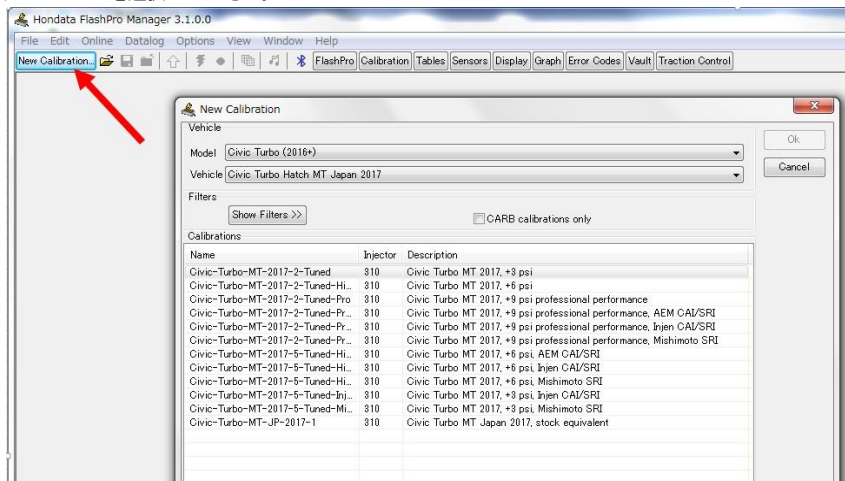
・「FlashPro」本体と車両を接続

- ①車両のOBD IIポートに「FlashPro」ケーブルプラグを差し込みます。
- ②イグニッションONにして、**エンジンは掛けないで下さい。**
- ③「Online」タブをクリックし、「Lock to Vehicle」をクリックして、「FlashPro」本体と車両をロックします。



・キャリブレーションを作成します。

①<New Calibration>ボタンをクリックし、車両モデルを選択し、車両のエンジン仕様に基づいたキャリブレーションを選択してください。

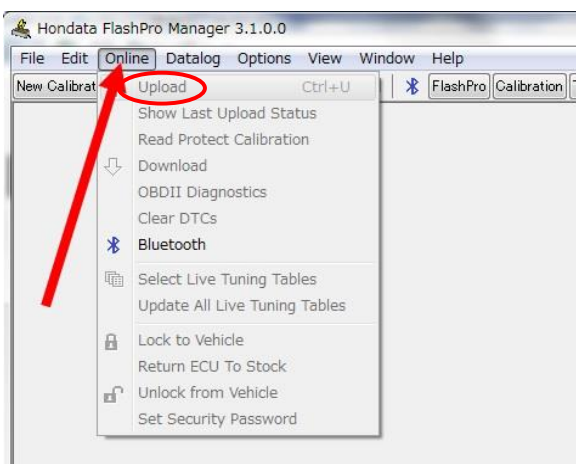


②それぞれのキャリブレーションの主な内容は以下をご参照ください。

キャリブレーション	仕様
Civic Turbo MT 2017,+3psi	MAXブースト1.2仕様、点火時期、燃調最適化
Civic Turbo MT 2017,+6psi	MAXブースト1.4仕様、点火時期、燃調最適化
Civic Turbo MT 2017,+9psi professional performance	MAXブースト1.6仕様、スピードリミッターカット、点火時期、燃調最適化
Civic Turbo MT 2017,+9psi professional performance ,AEM CAI/SRI	MAXブースト1.6仕様、スピードリミッターカット、点火時期、燃調最適化 社外インテークシステム装着車用
Civic Turbo MT 2017,+9psi professional performance ,Injen CAI/SRI	MAXブースト1.6仕様、スピードリミッターカット、点火時期、燃調最適化 社外インテークシステム装着車用
Civic Turbo MT 2017,+9psi professional performance ,Mishimoto SRI	MAXブースト1.6仕様、スピードリミッターカット、点火時期、燃調最適化 社外インテークシステム装着車用
Civic Turbo MT 2017,+6psi,AEM CAI/SRI	MAXブースト1.4仕様、点火時期、燃調最適化 社外インテークシステム装着車用
Civic Turbo MT 2017,+6psi,Injen CAI/SRI	MAXブースト1.4仕様、点火時期、燃調最適化 社外インテークシステム装着車用
Civic Turbo MT 2017,+6psi ,Mishimoto SRI	MAXブースト1.4仕様、点火時期、燃調最適化 社外インテークシステム装着車用
Civic Turbo MT 2017,+3psi,Injen CAI/SRI	MAXブースト1.2仕様、点火時期、燃調最適化 社外インテークシステム装着車用
Civic Turbo MT 2017,+3psi ,Mishimoto SRI	MAXブースト1.2仕様、点火時期、燃調最適化
Civic Turbo MT 2017,stock equivalent	純正同等レベル

・ECU書き換え

①イグニッションONでエンジンが掛かってない事を確認してください。
②<Online>タブの<Upload>ボタンをクリックし、書き換えを開始します。



③書き換えに5分から10分程度掛かります。

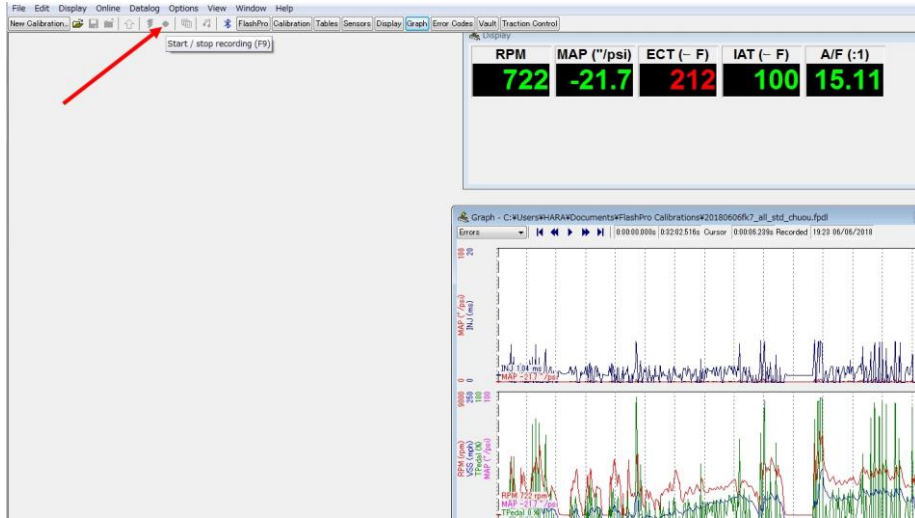
(注意)書き換え中は絶対にイグニッションOFFにしたり、ケーブルを抜かないで下さい。

完了したらエンジンを始動してください。

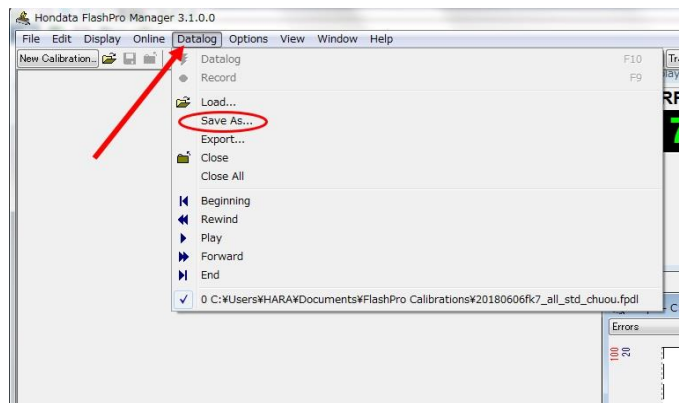
※エンジン始動後、メーターの警告等が消えない事がありますが、その場合は数メートル走行すれば消灯します。

・データログ取得

①PCのF9ボタンもしくは下記の赤丸ボタンを押すとデータログのレコードが始まります。



②もう一度F9ボタンもしくは下記の赤丸ボタンを押すとレコードが終了しますので<Datalog>タブの<Save as>をクリックし保存してください。



・ECUチューニング

ECUのセッティングを変更する場合は、弊社もしくは取扱店舗にお問い合わせください。

参照) URL <https://www.hondadata.com/help/flashpro/index.html>

hodata mobile(ディスプレイ)ご利用方法

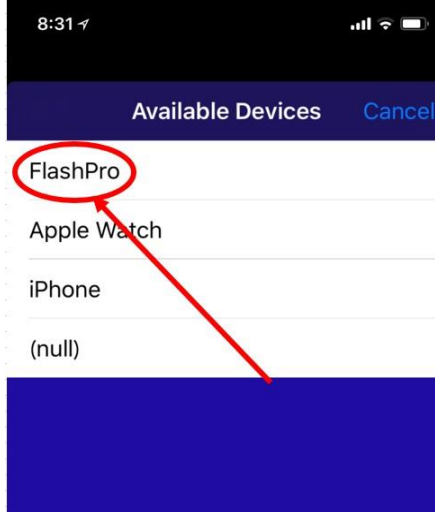
・アプリインストール

- ①Apple storeもしくはGoogle Play Storeから『hodata mobile』無料アプリを入手し、スマートフォンにインストールしてください。
- ②Hodata本体のケーブルを車両OBD II プラグに接続した状態で、エンジンを始動してください。
- ③スマートフォンのBluetoothをONにした状態で、アプリを開きます。

④「Connect」ボタンをタップします。



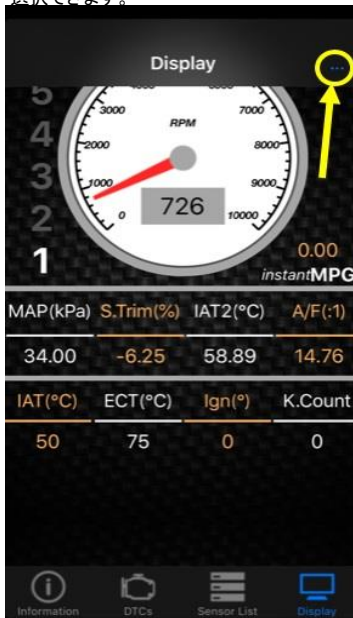
⑤「FlashPro」をタップします。



⑥「Display」ボタンをタップすると、メーターが表示されます。



⑦画面右上をタップすると各種センサーを選択できます。



⑧チェックしたいセンサーを選択してください。

