

FlashPro スタート手順 FK8

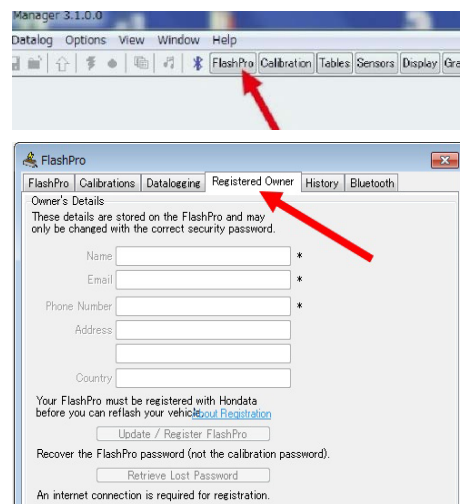
(注意) インターネットに接続できる環境で作業を行って下さい。作業に用いるパソコンはノートパソコンを推奨します。

(注意) 作業中に電圧が低下した場合、ECU が壊れてしまう可能性があります。予備バッテリーの接続を推奨します。

(注意) データのアップロード中に、イグニッション OFF にしたり、OBDII ポートや USB ポートからケーブルを抜いたりしないようにして下さい。

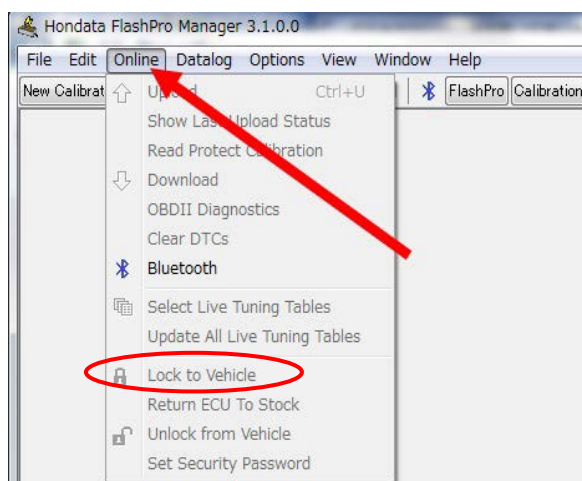
A. ソフトウェアのインストールとユーザー登録

- ① 「FlashPro Manager」ソフトウェアを下記からダウンロードし、パソコンにインストールして下さい。
「FlashPro Manager」を起動し、アップデートがあれば更新して下さい。
<https://www.hondadata.com/software>
- ② 「FlashPro」本体を付属の USB ケーブルでパソコンにつなぎ、USB ドライバーをインストールして下さい。
- ③ 「FlashPro Manager」の<FlashPro>ボタンをクリックしウィンドウを開きます。
- ④ <Registered Owner>ボタンをクリックし、お名前、Email アドレス、電話番号を半角英数で入力します。
<Update/Register FlashPro>をクリックし、ユーザー登録を完了して下さい。



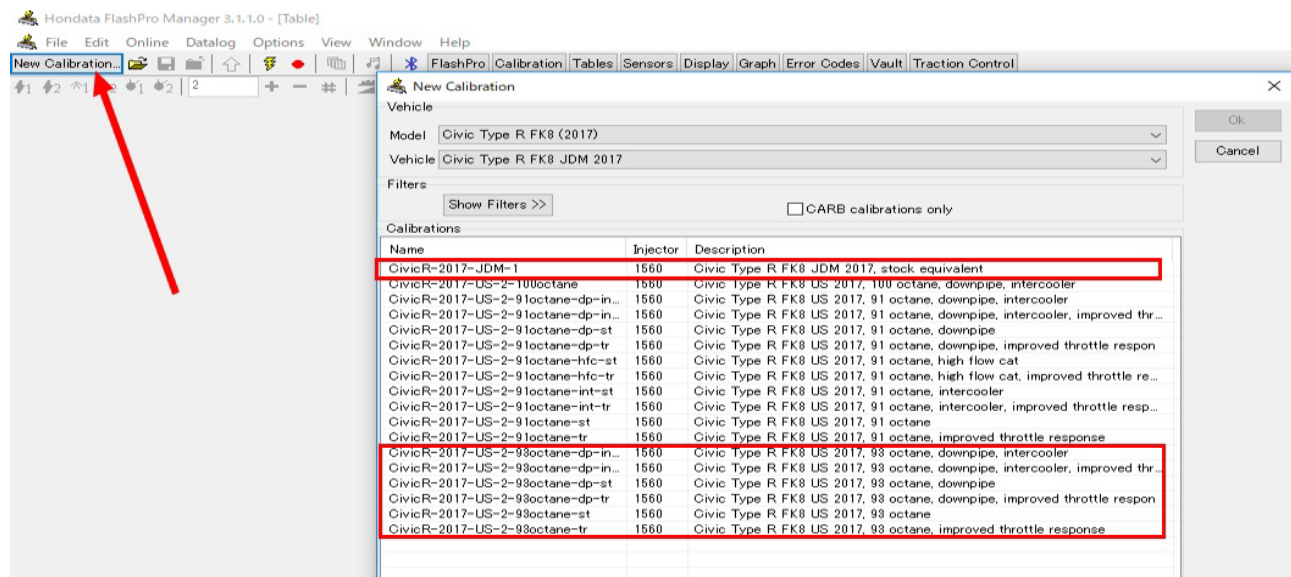
B. 「FlashPro」本体と車両の接続

- ① 車両の OBD II ポートに「FlashPro」ケーブルプラグを差し込みます。
- ② **イグニッション ON** にしてください。**エンジンは掛けないで下さい。**
- ③ <Online>タブをクリックし、<Lock to Vehicle>をクリックして、「FlashPro」本体と車両をロックします。



C. キャリブレーションの作成

- ① <New Calibration>ボタンをクリックし、Model で「Civic Type R FK8 (2017)」を、Vehicle で「Civic Type R FK8 JDM 2017」を選択し、車両のエンジン仕様に基づいたキャリブレーションを選択して下さい。（赤枠の 6 種類+STD のデータを推奨します）

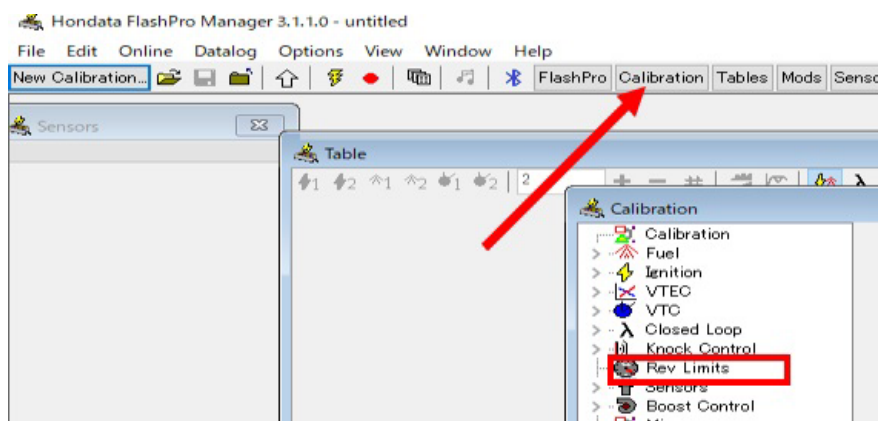


- ② それぞれのキャリブレーションの主な内容は以下をご参照下さい。

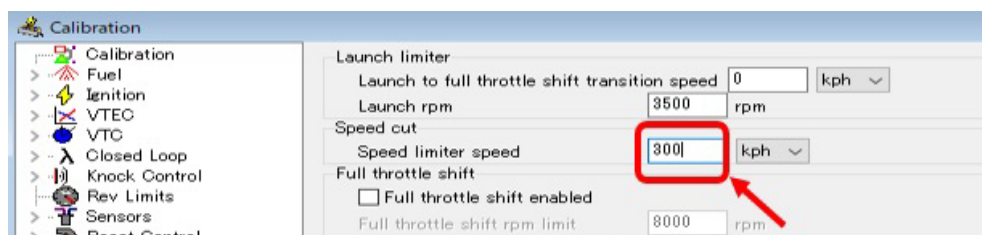
キャリブレーション	仕様
Civic Type R FK8 JDM 2017,stock equivalent	純正同等レベル
Civic Type R FK8 US 2017,93octane,downpipe,intercooler	MAX ブースト 1.6 仕様、点火時期、燃調最適化 触媒ストレート、インタークーラー交換車両用
Civic Type R FK8 US 2017,93octane,downpipe,intercooler ,improved throttle response	MAX ブースト 1.6 仕様、点火時期、燃調最適化 触媒ストレート、インタークーラー交換車両用、 スロットルレスポンス向上
Civic Type R FK8 US 2017,93octane,downpipe	MAX ブースト 1.6 仕様、点火時期、燃調最適化、 触媒ストレート交換車両用
Civic Type R FK8 US 2017,93octane,downpipe,improved throttle response	MAX ブースト 1.6 仕様、点火時期、燃調最適化、 触媒ストレート交換車両用、 スロットルレスポンス向上
Civic Type R FK8 US 2017,93octane	MAX ブースト 1.6 仕様、点火時期、燃調最適化
Civic Type R FK8 US 2017,93octane,improved throttle response	MAX ブースト 1.6 仕様、点火時期、燃調最適化、 スロットルレスポンス向上

D. スピードリミッターの解除・変更

- ① <Calibration>ボタンをクリックし、<Rev Limits>ボタンを選択します。

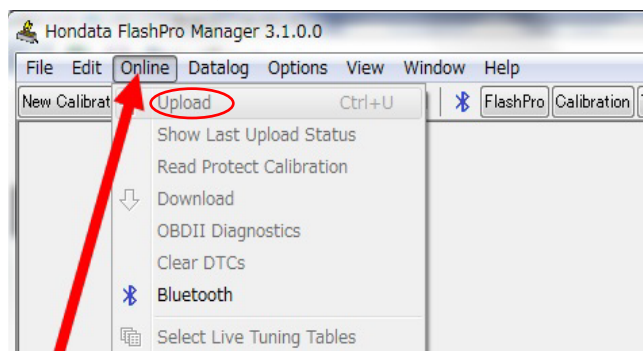


- ② 赤枠の『Speed limiter speed』を 180→300 に変更します。



E. ECU 書き換え

- ① **イグニッション ON** でエンジンが掛かってない事を確認して下さい。
- ② <Online>タブの<Upload>ボタンをクリックし、書き換えを開始します。



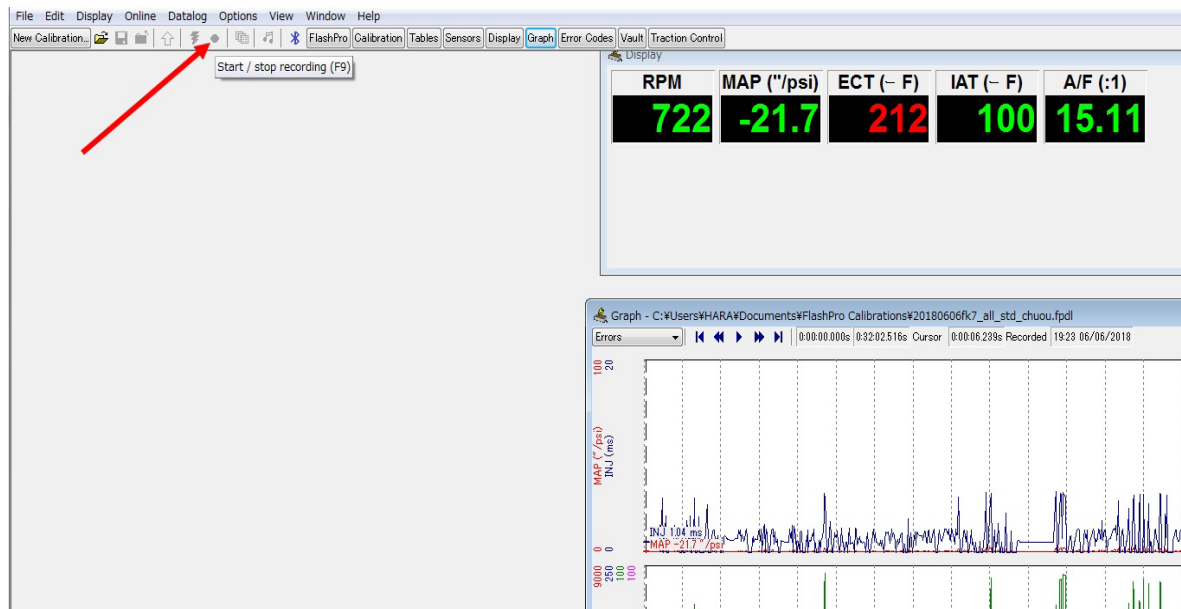
- ③ 書き換えには、5 分から 10 分程度掛かります。

(注意) 書き換え中は、絶対にイグニッション OFF にしたり、ケーブルを抜かないで下さい。

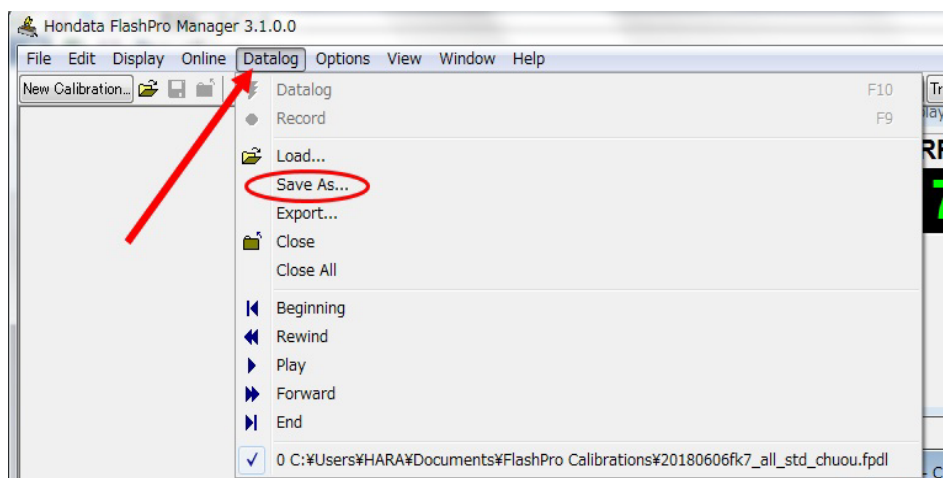
書き換えが完了すると「Complete」と表示されますので、**イグニッション OFF** にします。その後、エンジンを始動して下さい。（イグニッションが OFF にならない場合は、イグニッションスイッチを長押しして下さい。）エンジン始動後、メーターの警告等が消えない事がありますが、その場合は数メートル走行すれば消灯します。

F. データログ取得

- ④ パソコンの **F9 キー** もしくは下記の**赤丸ボタン**を押すとデータログのレコードが始まります。



- ⑤ もう一度 **F9 キー** もしくは下記の**赤丸ボタン**を押すとレコードが終了しますので<Datalog>タブの<Save as>をクリックし、保存して下さい。



G. ECU チューニング

ECU のセッティングを変更する場合は、弊社もしくは取扱店舗にお問い合わせ下さい。

参照) <https://www.hondadata.com/help/flashpro/index.html>

H. Hodata Mobile (ディスプレイ) ご利用方法

- ① Apple App store もしくは Google Play Store から『Hodata Mobile』アプリ (無料) を入手し、スマートフォンにインストールして下さい。

参照) <https://www.hodata.com/mobile>

- ② Hodata 本体のケーブルを車両の OBD II プラグに接続した状態で、エンジンを始動して下さい。

- ③ スマートフォンの Bluetooth を ON にした状態で、アプリを開きます。

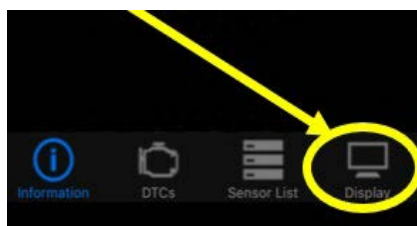
- ④ <Connect>ボタンをタップします。



- ⑤ 『FlashPro』をタップします。



- ⑥ 画面右下の<Display>ボタンをタップすると、メーターが表示されます。



- ⑦ メーター画面右上の『…』をタップすると各種センサーを選択することができます。チェックしたいセンサーを選択して下さい。

