

## FlashPro スタート手順 FK7 6M/T,CVT,FC1

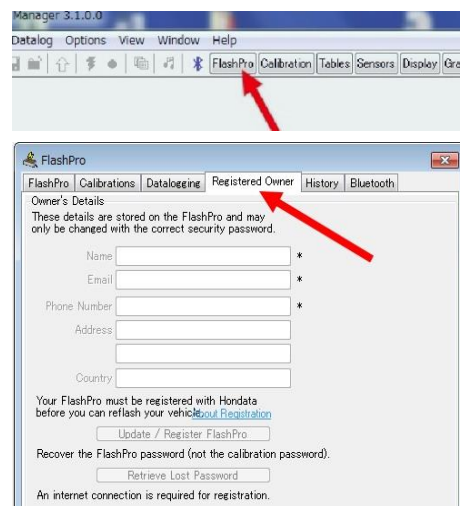
(注意) インターネットに接続できる環境で作業を行って下さい。作業に用いるパソコンはノートパソコンを推奨します。

(注意) 作業中に電圧が低下した場合、ECU が壊れてしまう可能性があります。予備バッテリーの接続を推奨します。

(注意) データのアップロード中に、イグニッション OFF にしたり、OBDII ポートや USB ポートからケーブルを抜いたりしないようにして下さい。

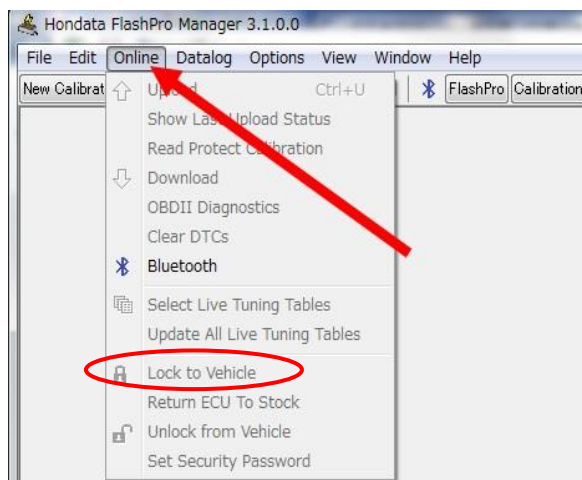
### A. ソフトウェアのインストールとユーザー登録

- ① 「FlashPro Manager」ソフトウェアを下記からダウンロードし、パソコンにインストールして下さい。  
「FlashPro Manager」を起動し、アップデートがあれば更新して下さい。  
<https://www.hondadata.com/software>
- ② 「FlashPro」本体を付属の USB ケーブルでパソコンにつなぎ、USB ドライバーをインストールして下さい。
- ③ 「FlashPro Manager」の<FlashPro>ボタンをクリックしウィンドウを開きます。
- ④ <Registered Owner>ボタン、<Update/Register FlashPro>をクリックし、お名前、Email アドレス、電話番号を半角英数で入力してユーザー登録を完了して下さい。



### B. 「FlashPro」本体と車両の接続

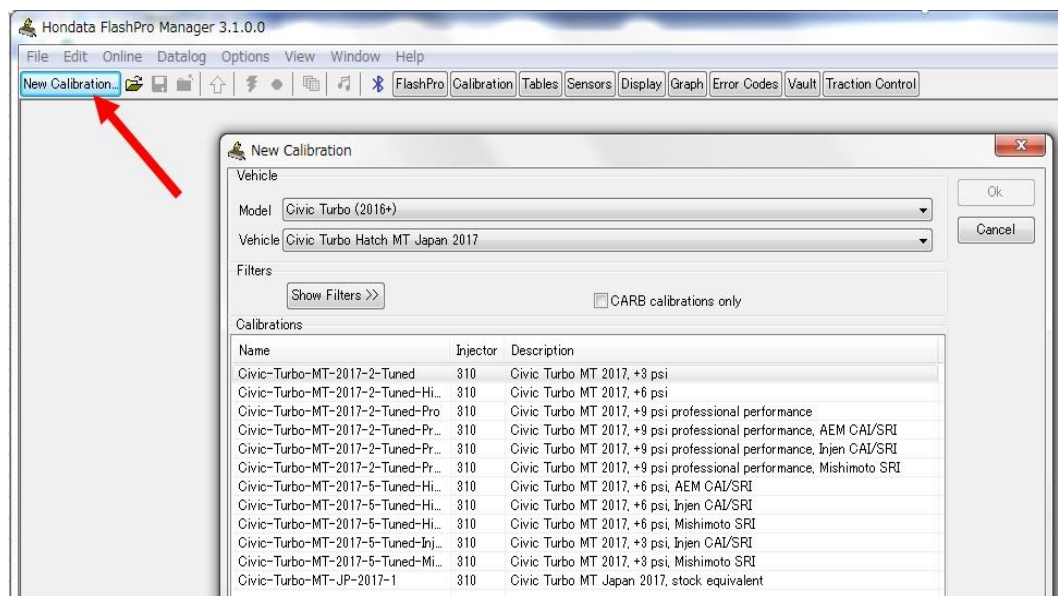
- ① 車両の OBD II ポートに「FlashPro」ケーブルプラグを差し込みます。
- ② **イグニッション ON** にしてください。**エンジンは掛けないで下さい。**
- ③ <Online>タブをクリックし、<Lock to Vehicle>をクリックして、「FlashPro」本体と車両をロックします。



## C. キャリブレーションの作成

### <FK7 MT>

- ① <New Calibration>ボタンをクリックし、Model で「Civic Turbo (2016+)」を、Vehicle は下記の年式別一覧を参照して選択し、車両のエンジン仕様に基づいたキャリブレーションを選択して下さい。



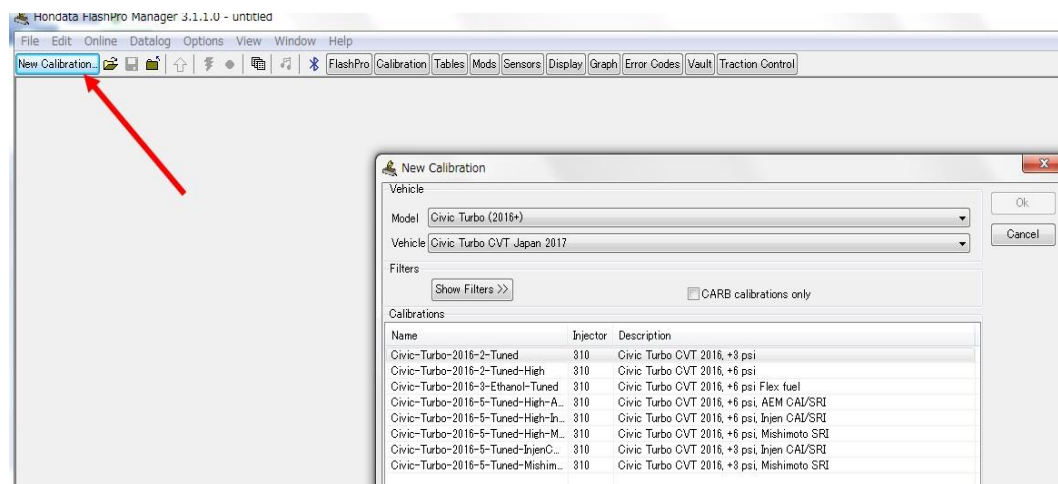
Model	Flashpro Data	Vehicle
FK7 MT	Civic 1.5T Japan 2017-19 Hatch MT	FK7 Hatch 6MT 2018 100-
		FK7 Hatch 6MT 2019 110-
		FK7 Hatch 6MT 2019 110-
	Civic 1.5T Japan 2020 Hatch MT	FK7 Hatch 6MT 2020 120

② それぞれのキャリブレーションの主な内容は以下をご参照下さい。

キャリブレーション	仕様
Civic Turbo MT 2017,+3psi	MAX ブースト 1.2 仕様、点火時期、燃調最適化
Civic Turbo MT 2017,+6psi	MAX ブースト 1.4 仕様、点火時期、燃調最適化
Civic Turbo MT 2017,+9psi professional performance	MAX ブースト 1.6 仕様、スピードリミッターカット、点火時期、燃調最適化
Civic Turbo MT 2017,+9psi professional performance ,AEM CAI/SRI	MAX ブースト 1.6 仕様、スピードリミッターカット、点火時期、燃調最適化、社外インテークシステム装着車用
Civic Turbo MT 2017,+9psi professional performance ,Injen CAI/SRI	MAX ブースト 1.6 仕様、スピードリミッターカット、点火時期、燃調最適化、社外インテークシステム装着車用
Civic Turbo MT 2017,+9psi professional performance ,Mishimoto SRI	MAX ブースト 1.6 仕様、スピードリミッターカット、点火時期、燃調最適化、社外インテークシステム装着車用
Civic Turbo MT 2017,+6psi,AEM CAI/SRI	MAX ブースト 1.4 仕様、点火時期、燃調最適化、社外インテークシステム装着車用
Civic Turbo MT 2017,+6psi,Injen CAI/SRI	MAX ブースト 1.4 仕様、点火時期、燃調最適化、社外インテークシステム装着車用
Civic Turbo MT 2017,+6psi ,Mishimoto SRI	MAX ブースト 1.4 仕様、点火時期、燃調最適化、社外インテークシステム装着車用
Civic Turbo MT 2017,+3psi,Injen CAI/SRI	MAX ブースト 1.2 仕様、点火時期、燃調最適化、社外インテークシステム装着車用
Civic Turbo MT 2017,+3psi ,Mishimoto SRI	MAX ブースト 1.2 仕様、点火時期、燃調最適化
Civic Turbo MT 2017,stock equivalent	純正同等レベル

## &lt;FC1,FK7CVT&gt;

- ① <New Calibration>ボタンをクリックし、Model で「Civic Turbo (2016+)」を選択して下さい。Vehicle の設定は下記の年式別モデル一覧を参照して選択し、車両のエンジン仕様に基いたキャリブレーションを選択して下さい。



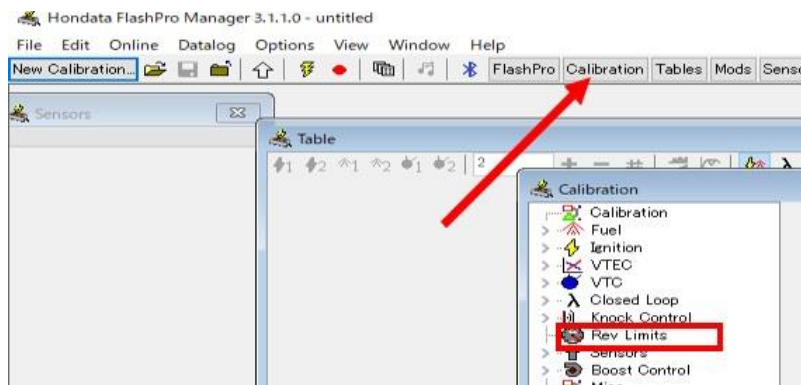
FK7 CVT	Civic 1.5T Japan 2017-19 Hatch CVT J61	FK7 Hatch CVT 2018
		FK7 Hatch CVT 2019
	Civic 1.5T Japan 2020 Hatch CVT	FK7 Hatch CVT 2020
FC1 SEDAN	Civic 1.5T Japan 2017-19 Hatch CVT J51	FK7 Hatch CVT 2018 NON-ACC※
		FK7 Hatch CVT 2019 NON-ACC※
FC1 SEDAN	Civic 1.5T Japan 2017-19 CVT	FC1 SEDAN CVT 2018
		FC1 SEDAN CVT 2019
	Civic 1.5T Japan 2020 CVT	FC1 SEDAN CVT 2020
		※ ACC = HONDA SENSING

② それぞれのキャリブレーションの主な内容は以下をご参照下さい。

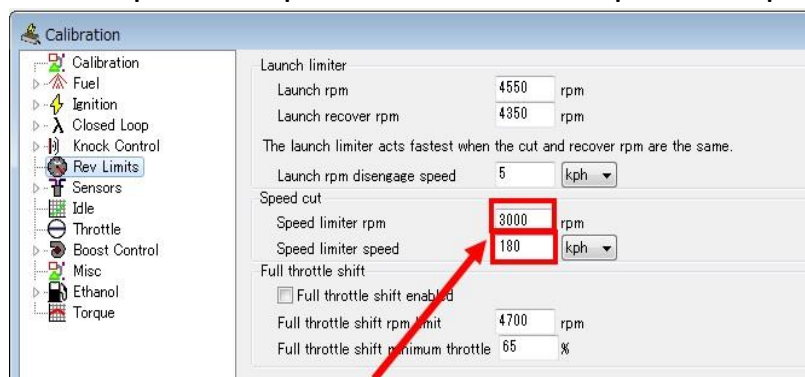
キャリブレーション	仕様
Civic Turbo CVT 2016,+3psi	MAX ブースト 1.2 仕様、点火時期、燃調最適化
Civic Turbo CVT 2016,+6psi	MAX ブースト 1.4 ハイオク仕様、点火時期、燃調最適化
Civic Turbo CVT 2016,+6psi Flex fuel	MAX ブースト 1.4 ハイオク仕様、エタノール仕様、点火時期、燃調最適化
Civic Turbo CVT 2017,+6psi,AEM CAI/SRI	MAX ブースト 1.4 ハイオク仕様、点火時期、燃調最適化、社外インテークシステム装着車用
Civic Turbo CVT 2017,+6psi,Injen CAI/SRI	MAX ブースト 1.4 ハイオク仕様、点火時期、燃調最適化、社外インテークシステム装着車用
Civic Turbo CVT 2017,+6psi,Mishimoto SRI	MAX ブースト 1.4 ハイオク仕様、点火時期、燃調最適化、社外インテークシステム装着車用
Civic Turbo CVT 2017,+3psi,Injen CAI/SRI	MAX ブースト 1.2 仕様、点火時期、燃調最適化、社外インテークシステム装着車用
Civic Turbo CVT 2017,+3psi,Mishimoto SRI	MAX ブースト 1.2 仕様、点火時期、燃調最適化

## D. スピードリミッターの解除・変更

- ① <Calibration>ボタンをクリックし、<Rev Limits>ボタンを選択します。

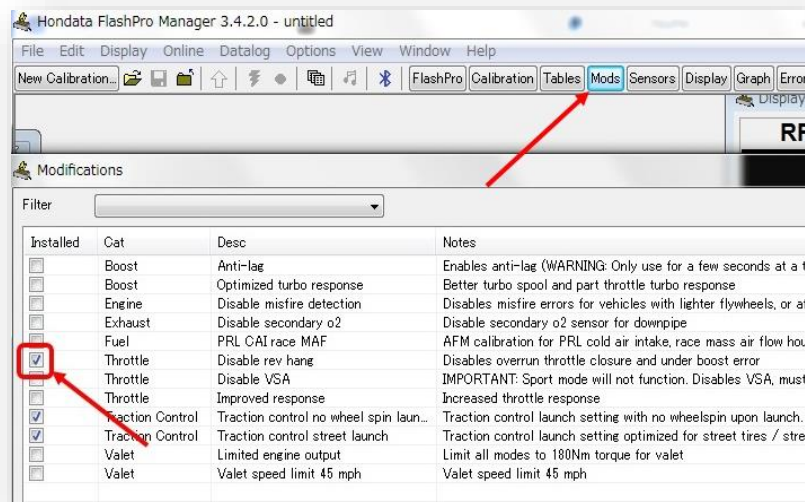


- ② 赤枠の『Speed limiter rpm』を 3000→6000 に、『Speed limiter speed』を 180→300 に変更します。



## E. レスponsアップモードの設定 (FK7 M/T 車)

<Mods>ボタンをクリックし、赤矢印の[Throttle-Disable rev hang]にチェックを入れます。(2019 年 7 月末のアップデートにより、Acc オートクルーズも併用が可能になりました。)

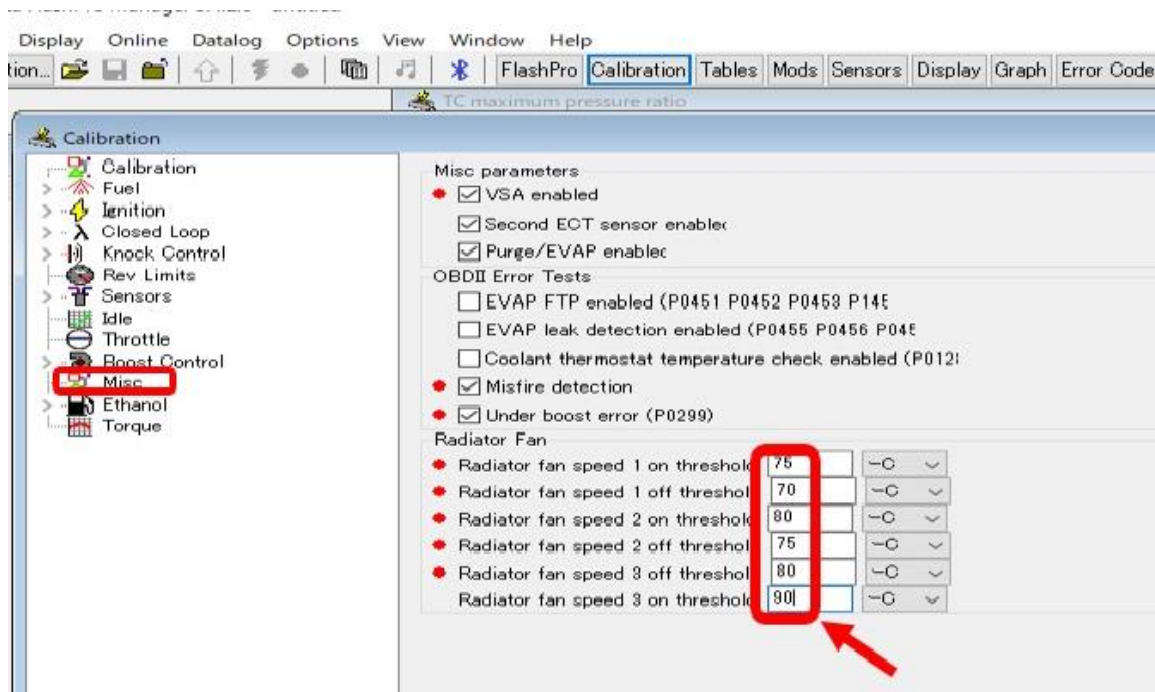




## F. 電動ファン作動温度の変更

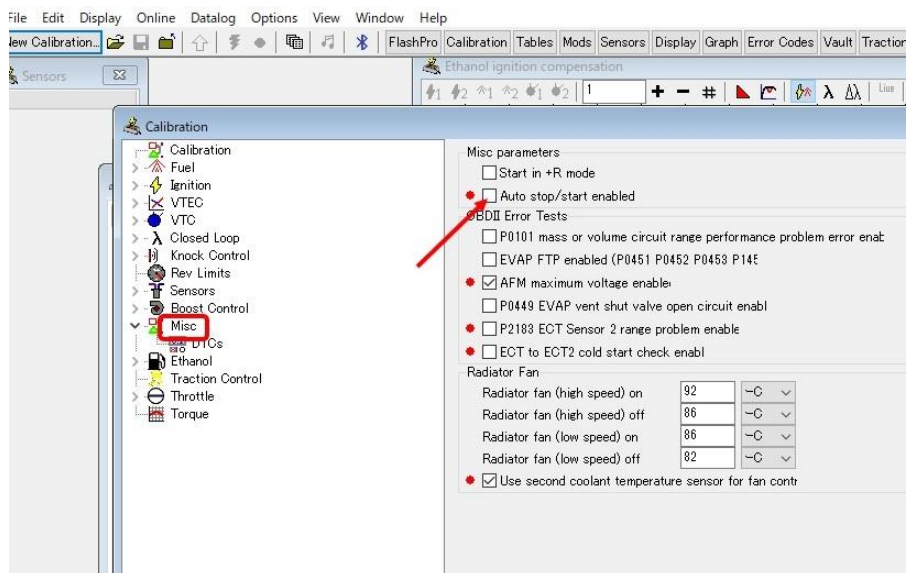
- ① <Calibration>ボタンをクリックし、<Misc>ボタンを選択します。
- ③ Radiator fan(high/low)の設定温度を赤枠の**推奨値**に変更します。

(注意) スポーツ走行時に最適な水温を保つためにはローテンプサーモスタット、大容量ラジエターの交換が必要になります。



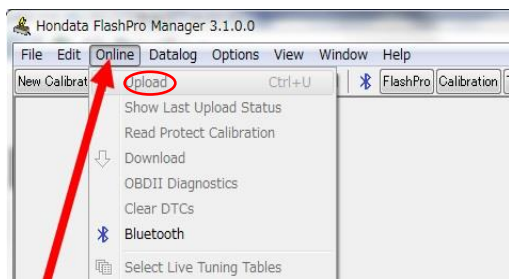
## G. アイドルストップ機能のキャンセル

- ① <Calibration>ボタンをクリックし、<Misc>ボタンを選択します。
- ② 赤矢印の<Auto stop/start enabled>のチェックを外します。



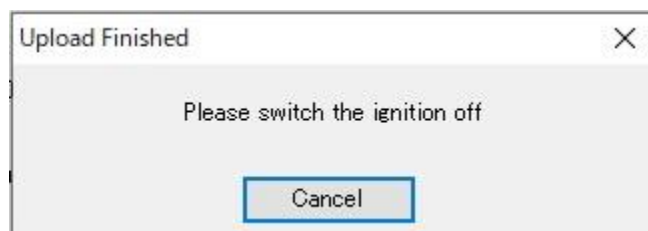
## H. ECU 書き換え

- ①パソコン上で上記の設定が完了したら、車両の ECU に読み込ませます (Upload)
- ②イグニッション ON で エンジンが掛かってない事を確認して下さい。
- ③ <Online>タブの<Upload>ボタンをクリックし、書き換えを開始します。



- ④ 書き換えには、5 分から 10 分程度掛かります。  
(注意) 書き換え中は、絶対にイグニッション OFF にしたり、ケーブルを抜かないで下さい

書き換えが完了すると以下のように「Please switch the ignition off」表示されますので、

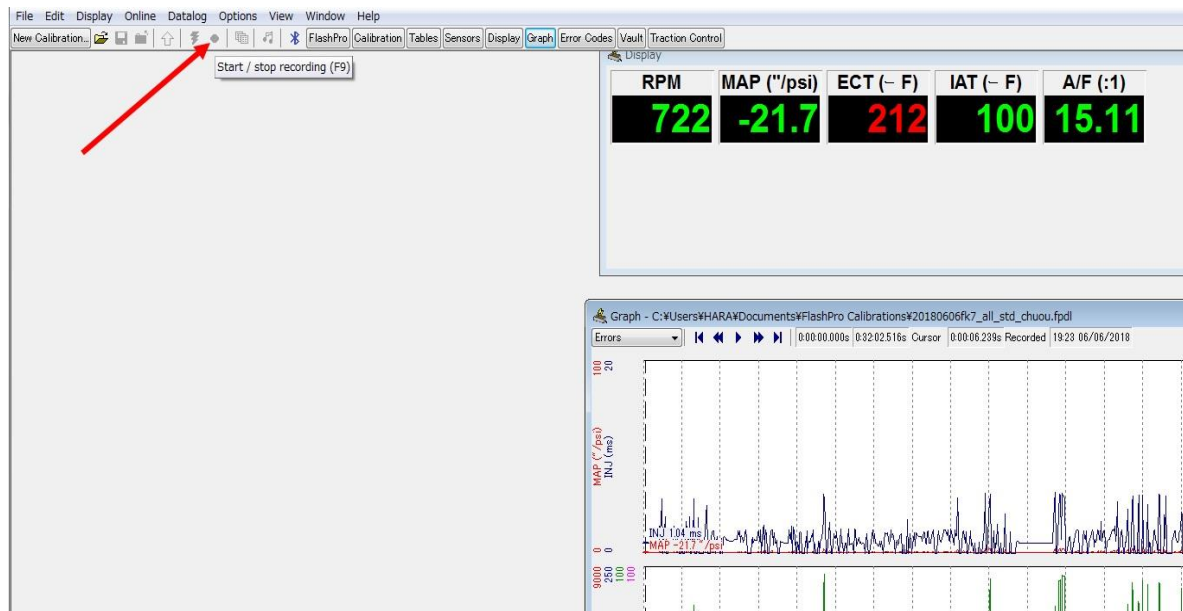


イグニッション OFF にします。その後、エンジンを始動して下さい。(イグニッションが OFF にならない場合は、イグニッションスイッチを長押しして下さい。) エンジン始動後、メーターの警告等が消えない事がありますが、その場合は数メートル走行すれば消灯します。

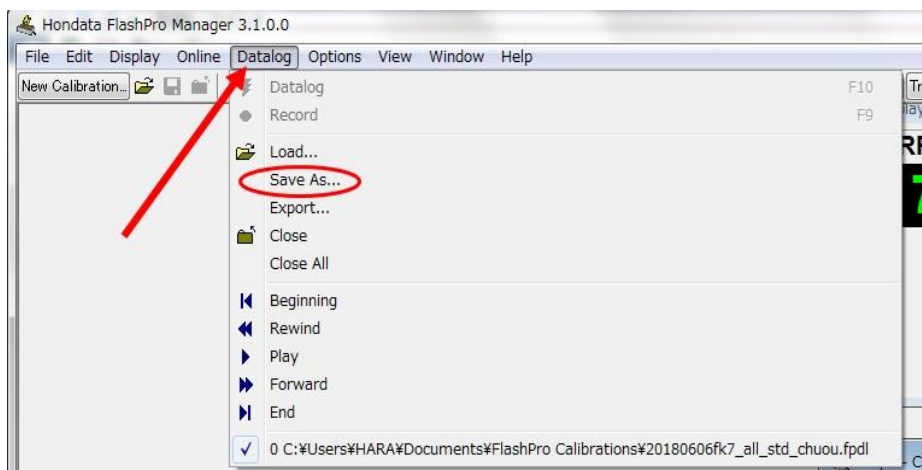


## I. データログ取得

- ① パソコンの **F9 キー** もしくは下記の**赤丸ボタン**を押すとデータログのレコードが始まります。



- ② もう一度 **F9 キー** もしくは下記の**赤丸ボタン**を押すとレコードが終了しますので<Datalog>タブの<Save as>をクリックし、保存して下さい。



## J. ECU チューニング

ECU のセッティングを変更する場合は、弊社もしくは取扱店舗にお問い合わせ下さい。

参照) <https://www.hondata.com/help/flashpro/index.html>

## K. Hondata Mobile (ディスプレイ) ご利用方法

- ① **Apple App store** もしくは **Google Play Store** から『**Hondata Mobile**』**アプリ**を入手し、スマートフォンにインストールして下さい。(注) アプリは有料となります。  
参照) <https://www.hondata.com/mobile>
- ② Hondata 本体のケーブルを車両の OBD II プラグに接続した状態で、エンジンを始動して下さい。
- ③ スマートフォンの Bluetooth を ON にした状態で、アプリを開きます。

