

FlashPro スタート手順 FL5

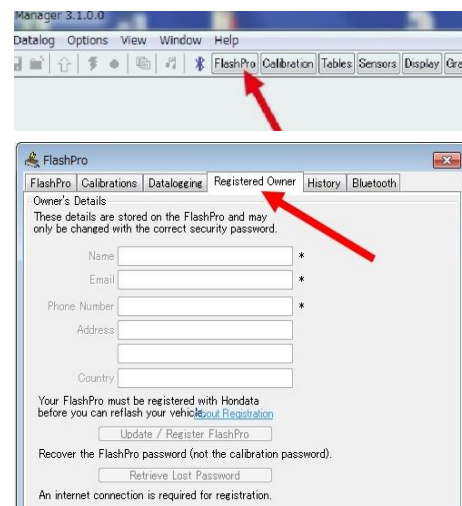
(注意) インターネットに接続できる環境で作業を行って下さい。作業に用いるパソコンはノートパソコンを推奨します。

(注意) 作業中に電圧が低下した場合、ECU が壊れてしまう可能性があります。予備バッテリーの接続を推奨します。

(注意) データのアップロード中に、イグニッション OFF にしたり、OBDII ポートや USB ポートからケーブルを抜いたりしないで下さい。

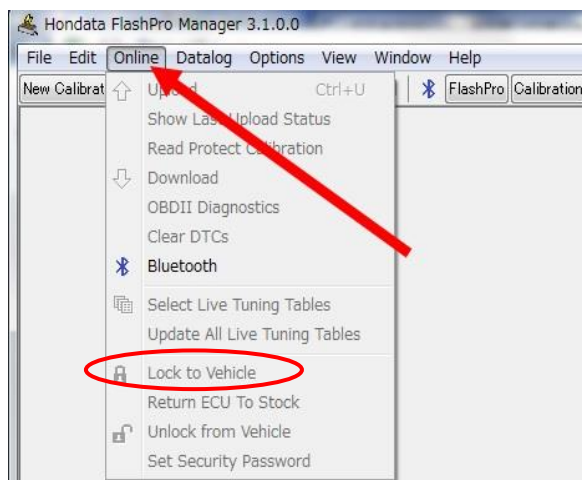
A. ソフトウェアのインストールとユーザー登録

- ① 「FlashPro Manager」ソフトウェアを下記からダウンロードし、パソコンにインストールして下さい。「FlashPro Manager」を起動し、アップデートがあれば更新して下さい。
<https://www.hondadata.com/software>
- ② 「FlashPro」本体を付属の USB ケーブルでパソコンにつなぎ、USB ドライバーをインストールして下さい。
- ③ 「FlashPro Manager」の<FlashPro>ボタンをクリックしウィンドウを開きます。
- ④ <Registered Owner>ボタン、<Update/Register FlashPro>をクリック。お名前、Email アドレス、電話番号を半角英数で入力し、ユーザー登録を完了して下さい。



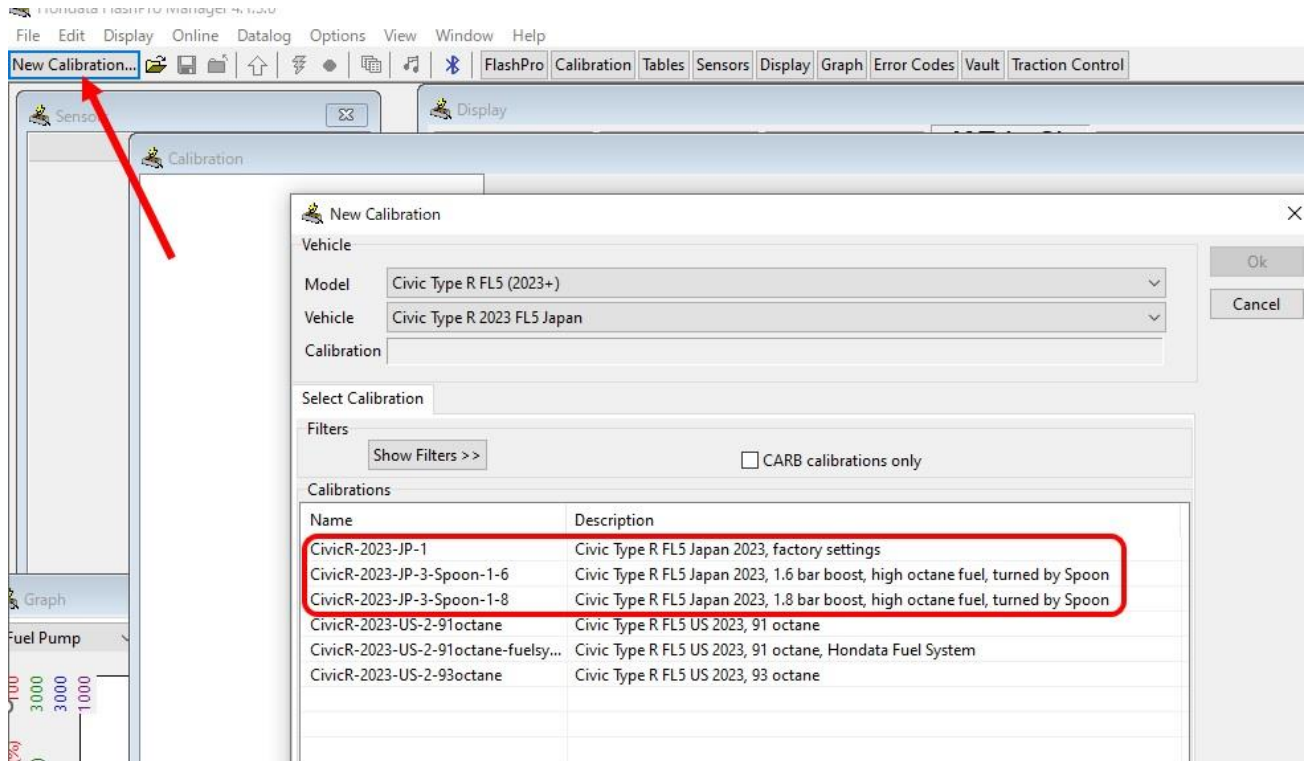
B. 「FlashPro」本体と車両の接続

- ① 車両の OBD II ポートに「FlashPro」ケーブルプラグを差し込みます。
- ② **イグニッション ON** にして下さい。**エンジンは掛けないで下さい。**
- ③ <Online>タブをクリックし、<Lock to Vehicle>をクリックして、「FlashPro」本体と車両をロックします。



C. キャリブレーションの作成

- ① <New Calibration>ボタンをクリックし、Model で「Civic Type R FL5 (2023+)」を、Vehicle で「Civic Type R 2023 FL5 Japan」を選択し、車両のエンジン仕様に基づいたキャリブレーションを選択して下さい。（赤枠の2種類+STD のデータを推奨します）

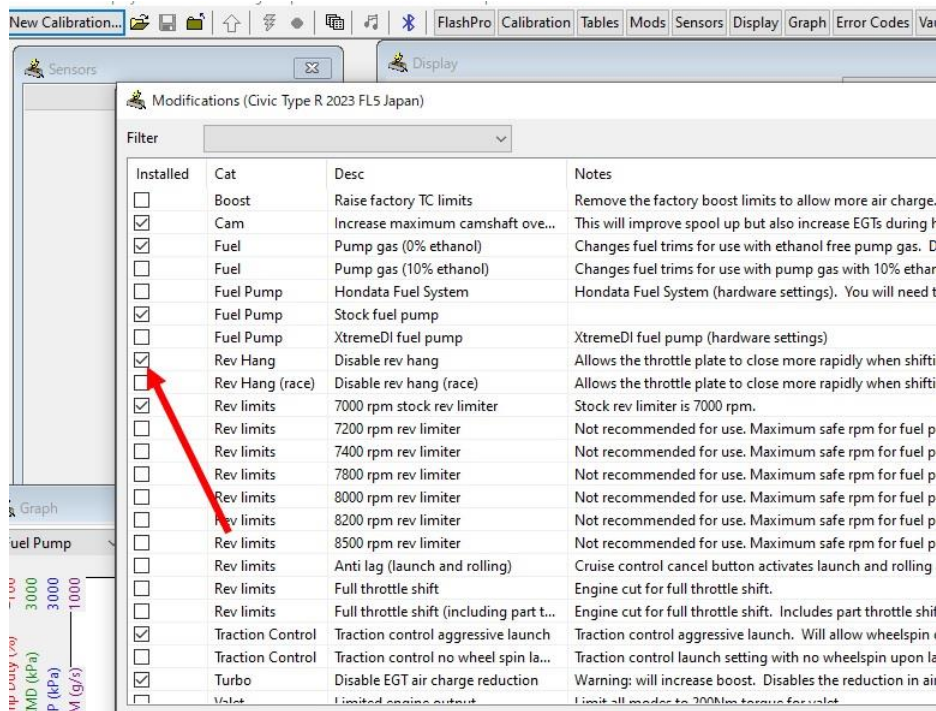


- ② それぞれのキャリブレーションの主な内容は以下をご参照下さい。

キャリブレーション	仕様
Civic Type R FL5 Japan 2023, factory settings	純正同等レベル
Civic Type R FL5 Japan 2023, 1.6bar boost, high octane fuel, tuned by Spoon	MAX ブースト 1.6 仕様、点火時期、燃調最適化
Civic Type R FL5 Japan 2023, 1.8bar boost, high octane fuel, tuned by Spoon	MAX ブースト 1.8 仕様、点火時期、燃調最適化

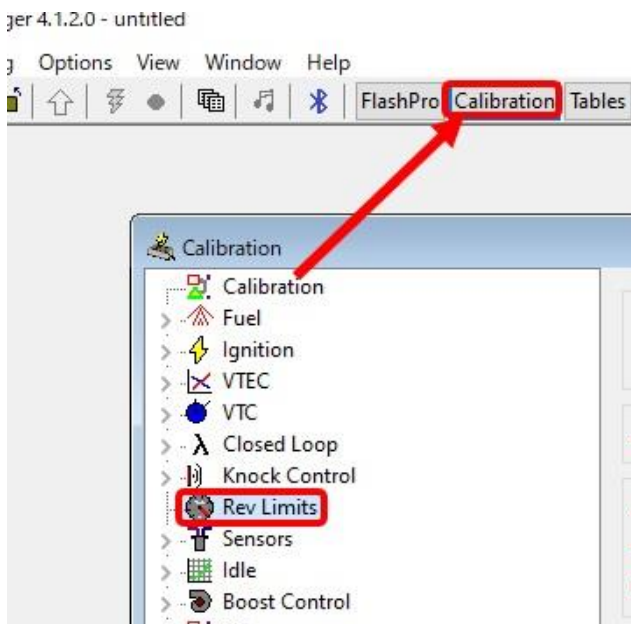
D.<Modificatios>初期設定

①シフトチェンジ時のスロットルレスポンスをアップさせる場合は、[Rev Hang-Disable rev hang] にチェックを入れます。

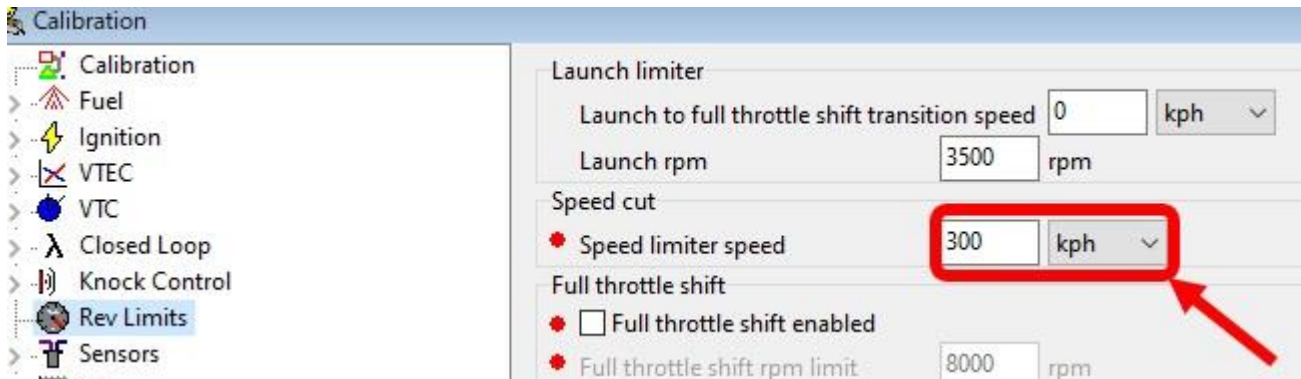


E. スピードリミッターの解除・変更

① <Calibration>ボタンをクリックし、<Rev Limits>ボタンを選択します。



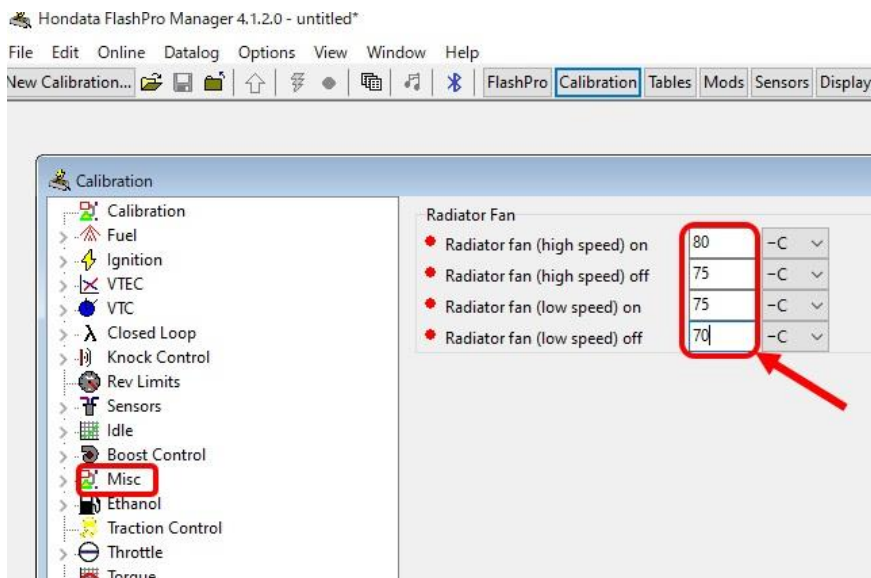
② 赤枠の『Speed limiter speed』を変更します。



F. 電動ファン作動温度の変更

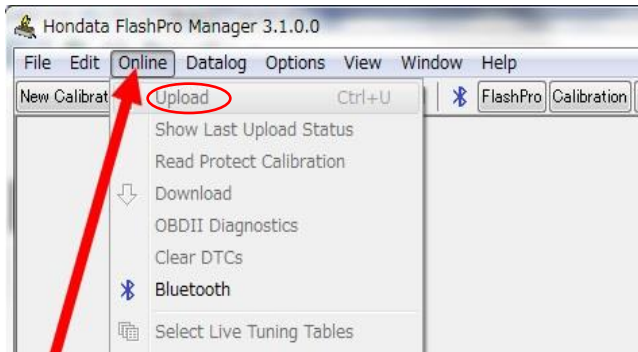
- ① <Calibration>ボタンをクリックし、<Misc>ボタンを選択します。
- ② Radiator fan(high/low)の設定温度を赤枠の**推奨値**に変更します。

(注意) スポーツ走行時に最適な水温を保つためにはローテンプサーモスタット、大容量ラジエターの交換が必要になります。



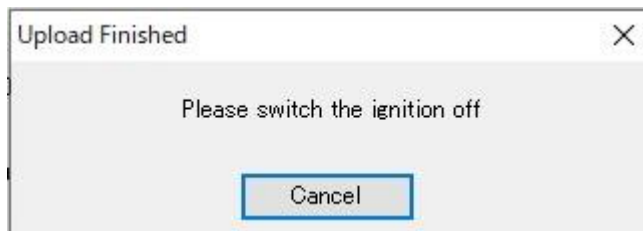
G.ECU 書き換え

- ①パソコン上で上記の設定が完了したら、車両の ECU に読み込ませます (Upload)
- ② **イグニッション ON** で **エンジンが掛かってない** 事を確認して下さい。
- ③ <Online>タブの<Upload>ボタンをクリックし、書き換えを開始します。



- ④ 書き換えには、5 分から 10 分程度掛かります。
(注意) 書き換え中は、絶対にイグニッション OFF にしたり、ケーブルを抜かないで下さい。

書き換えが完了すると以下のように「Please switch the ignition off」と表示されますので、



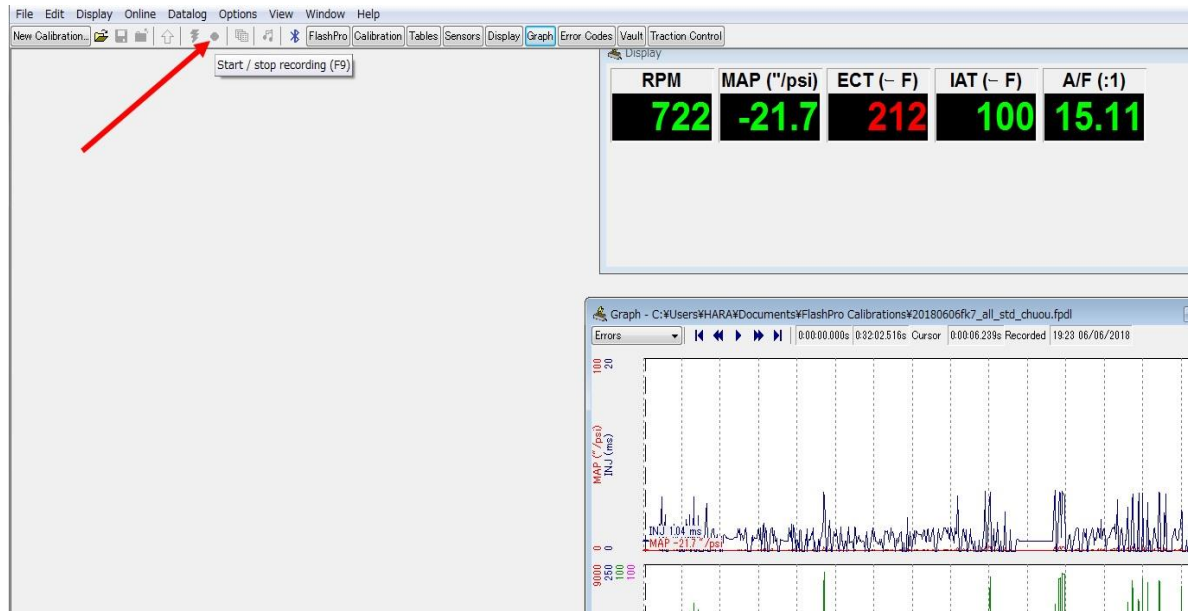
イグニッション OFF にします。(イグニッションが OFF にならない場合は、イグニッションスイッチを長押しして下さい。)

(注意) エンジンを始動する前に、イグニッション ON にした状態で、必ず下記メーターの警告灯が消灯していることを確認してから始動してください。(消灯せずに始動するとエンジンチェックランプが点灯します。)

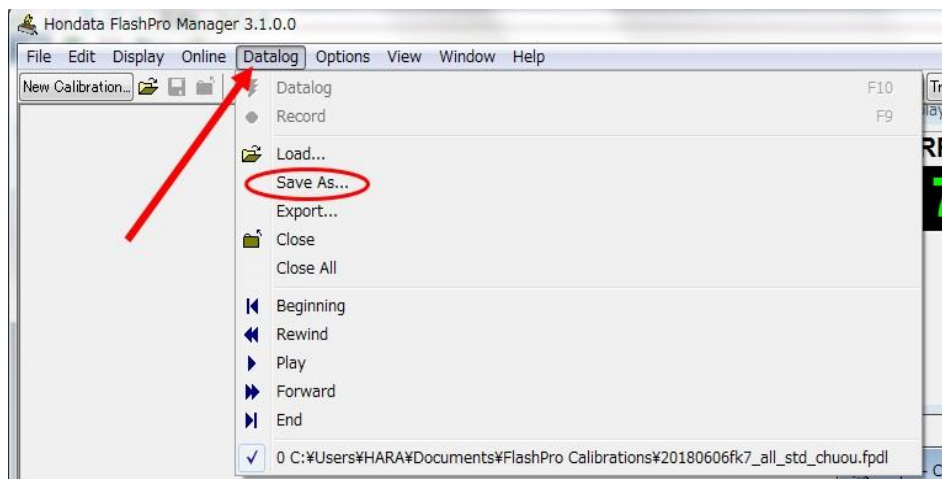


H. データログ取得

①パソコンの **F9 キー** もしくは下記の**赤丸ボタン**を押すとデータログのレコードが始まります。



②もう一度 **F9 キー** もしくは下記の**赤丸ボタン**を押すとレコードが終了しますので<Datalog>タブの<Save as>をクリックし、保存して下さい。

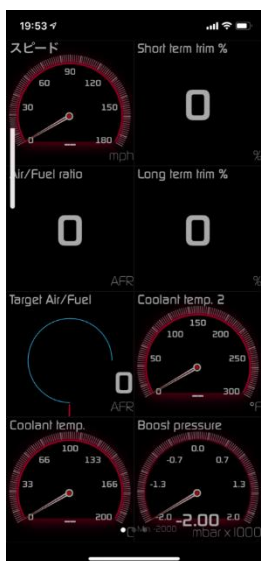


I. ECU チューニング

ECU のセッティングを変更する場合は、弊社もしくは取扱店舗にお問い合わせ下さい。

参照) <https://www.honda.com/help/flashpro/index.html>

J. Hondata Mobile (ディスプレイ) ご利用方法



- ① Apple App store もしくは Google Play Store から『Hondata Mobile』アプリを入手し、スマートフォンにインストールして下さい。(注) アプリは有料となります。
参照) <https://www.hondata.com/mobile>
- ② Hondata 本体のケーブルを車両の OBD II プラグに接続した状態で、エンジンを始動して下さい。
- ③ <IPHONE の場合> スマートフォンの Bluetooth を ON にした状態で、アプリを開きます。

<Android の場合>



Bluetooth 設定画面で「FlashPro」を選択します。



「0000」と入力、「OK」をタップして、ペア設定を完了しアプリを開きます。